

**КАК НЕ ДАТЬ  
ТУБЕРКУЛЕЗУ  
«ПРОСНУТЬСЯ»  
В ВАШЕМ ОРГАНИЗМЕ**



## Содержание

- 1 Что такое латентная туберкулезная инфекция (ЛТИ)?
- 2 Как микобактерия туберкулеза попадает в организм человека?
- 4 Зачем мне нужно принимать лекарства от ЛТИ?
- 6 Как лечат ЛТИ?
- 7 Побочные эффекты от лечения
- 8 Почему противотуберкулезные препараты нужно принимать регулярно?
- 10 Что мне может помочь соблюдать режим лечения ЛТИ?
- 13 Ответы на часто задаваемые вопросы пациентов

## Что такое латентная туберкулезная инфекция (ЛТИ)?

Латентная туберкулезная инфекция значит, что микобактерии туберкулеза находятся в Вашем организме, но иммунная система держит их под контролем (в «спящем» состоянии), не давая микроорганизмам размножаться и вызывать заболевание туберкулезом. В этом состоянии она может находиться длительное время.

У людей с ЛТИ нет симптомов, и они не заразны для окружающих.

Если ЛТИ не лечить, то может развиваться заболевание туберкулезом. В этом случае, Вы станете источником инфекции для своей семьи, друзей и окружающих Вас людей.



## Как микобактерия туберкулеза (ТБ) попадает в организм человека?

- Микобактерии ТБ распространяются по воздуху от одного человека к другому, когда больной туберкулезом человек разговаривает, кашляет, чихает, смеется.
- Если Вы дышите воздухом, в котором содержатся микобактерии ТБ.
- Через дыхательные пути они могут попасть в более глубокие отделы легких и проникнуть в организм с развитием латентной туберкулезной инфекции (ЛТИ) или ТБ.





**Положительные кожные пробы (Манту или Диаскинтест), отсутствие жалоб и признаков ТБ при обследовании свидетельствует в пользу ЛТИ.**



**Если не лечить ЛТИ, она может перейти в заболевание ТБ.**

## Зачем мне нужно принимать лекарства от латентной туберкулезной инфекции (ЛТИ)?

Лечение ЛТИ необходимо, чтобы предотвратить переход ЛТИ в заболевание туберкулезом.

Туберкулез (ТБ) может развиваться в течении нескольких недель или даже лет после инфицирования (контакта с бактерией).



**Если Вы никогда не проходили тест на ВИЧ или от момента тестирования прошло более, чем 1 год, нужно повторить анализ.**



**ВИЧ является одним из главных факторов риска развития ТБ.**



**Для того, чтобы врач принял верное решение, важно знать статус пациента!**

## Особенно важно пройти полный курс лечения если Вы:

- Были в контакте с больным ТБ
- Ребенок или пожилой человек
- Пребываете в таких учреждениях как тюрьма, больница, дома престарелых, детские дома или приюты
- Медработник
- Имеете хотя бы одно из заболеваний: инфицированы Вирусом Иммунодефицита Человека (ВИЧ), сахарный диабет, онкология, ревматологические заболевания с приемом иммуносупрессивной терапии, трансплантация органов, хронический бронхит
- Беременны
- Сильно похудели, имеете расстройство питания
- Принимаете гормоны или химиотерапию онкологических заболеваний
- Принимаете психоактивные вещества (алкоголь, наркотики)
- Состоите на учете в психо-неврологическом диспансере

## Как лечат латентную туберкулезную инфекцию (ЛТИ)?

- Ваш лечащий врач подберет наиболее подходящую схему лечения для Вас.
- Есть схемы лечения, включающие как один, так и несколько противотуберкулезных препаратов, с различным режимом приема (ежедневный или еженедельный).
- Лечение может продолжаться от 3-х до 6-ти месяцев. Все зависит от конкретного случая.
- Если Вы находились в контакте с больным туберкулезом, обязательно сообщите об этом врачу!

Схему лечения врач назначит, учитывая результаты тестов на лекарственную чувствительность к противотуберкулезным препаратам источника инфекции.



**Любые изменения в Вашем самочувствии обсудите с врачом!**





**Важно принимать лечение под наблюдением медицинского работника, так как все лекарственные препараты имеют побочные эффекты.**

## **Побочные эффекты от лечения**

Все лекарственные препараты имеют побочные эффекты, чаще всего возникающие в начале приема препаратов. Позже организм адаптируется к новым условиям и самочувствие улучшается. В самом начале лечение может сопровождаться:

- Чувством усталости, слабости или общим недомоганием
- Тошнотой
- Ощущением жара

Это общие побочные эффекты, не переживайте. Свяжитесь с лечащим врачом, если Вы почувствуете тошноту или появится сыпь с зудом.

## Почему противотуберкулезные препараты нужно принимать регулярно?

При ЛТИ туберкулезные бактерии находятся в организме человека в спящем состоянии. В таком состоянии деление и рост бактерий замедляется.

Наиболее эффективно лекарства могут подействовать во время деления бактерии, которое происходит примерно 1 раз в неделю.

Длительность лечения зависит от препаратов, которые входят в схему терапии.

Необходимо завершить полный курс лечения, рекомендованный Вашим врачом, несмотря на то, что у Вас нет симптомов туберкулеза.



**Не пропускайте прием лекарств, иначе концентрация их в крови будет снижаться, в результате чего лечение может быть менее эффективным.**

## Что делать если я пропущу прием препаратов?

- Если Вы не приняли лекарства в назначенное время, примите их сразу, как только вспомните.
- Если подходит следующий прием лекарств, примите дозу препаратов, предписанную врачом.



**Не удваивайте дозу лекарств из-за пропущенной ранее!**

- Если Вы пропустили прием препаратов сообщите об этом медицинскому работнику, который осуществляет Ваше лечение.
- Вместе с медработником найдите решение как сократить количество пропусков и сделать лечение ЛТИ более эффективным.

## Что мне может помочь соблюдать режим лечения латентной туберкулезной инфекции (ЛТИ)?



- Принимайте противотуберкулезные препараты в одно и то же время
- Храните противотуберкулезные препараты в одном и том же месте
- Используйте таблетницы, в том числе электронные таблетницы с сигналом оповещения



- Согласуйте удобное для Вас время со своим лечащим врачом и/или медицинским работником, осуществляющим наблюдение
- Отмечайте каждый прием препаратов в своем календаре



- Используйте различные виды напоминаний (будильник, электронный календарь и т.д.)
- Используйте помощь близких людей



**Лечение ЛТИ осуществляется под контролем медицинских работников.**

## **Выберите форму организации лечения, которая наиболее приближена к Вашему ритму жизни:**

- Контроль приема противотуберкулезных препаратов с использованием средств видеосвязи
- Посещение процедурного кабинета или участковой медсестры в дни приема противотуберкулезных препаратов
- На дому или в удобном для Вас месте под контролем медработников мобильной бригады



**Важно не пропускать прием противотуберкулезных препаратов и явок на контрольные обследования.**



**Показания и противопоказания  
к лечению обсудите со своим лечащим  
врачом**





# ОТВЕТЫ НА ЧАСТО ЗАДАВАЕМЫЕ ВОПРОСЫ ПАЦИЕНТОВ





## **Нужно ли лечить ЛТИ, если результат Диаскинтеста отрицательный?**

К сожалению, кожные пробы не совершенны и могут иметь ложноотрицательные результаты. В этом случае отрицательный результат пробы не исключает наличие ЛТИ и риск перехода ЛТИ в заболевание туберкулезом.

Принимая решение о назначении лечения, врач оценивает в комплексе все имеющиеся у него данные:

- Наличие контакта с больным ТБ
- Данные обследования, свидетельствующие об исключении заболевания туберкулезом
- Наличие предрасполагающих факторов и сопутствующих заболеваний





**Врач оценивает пользу и возможные риски от предстоящей терапии и только после этого принимает решение.**



**Если я пройду полный курс лечения ЛТИ, значит ли это, что я не заболею туберкулезом?**

У большинства пациентов, которые завершают полный курс лечения, ЛТИ не переходит в заболевание ТБ.





## **После завершения курса лечения, может ли ЛТИ развиваться повторно?**

Да, противотуберкулезные препараты, которые Вы принимаете в рамках лечения ЛТИ влияют, только на те бактерии, которые находятся на момент лечения в Вашем организме.

В течение жизни существует вероятность, что Вы можете повторно инфицироваться микобактерией ТБ, и снова возникнет потребность в лечении ЛТИ.



## **Могут ли витамины повысить эффективность лечения?**

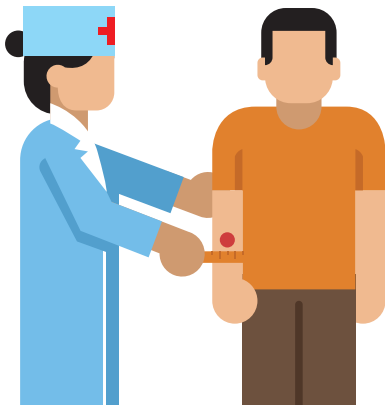
В нашем регионе недостаточно солнечных дней, от которых зависит природная выработка витамина Д, поэтому врачи рекомендуют его длительный прием. Достаточный уровень витамина Д в организме улучшает иммунитет и помогает бороться с микобактерией ТБ.



**Правда ли, если у меня уже был положительный результат Диаскинтеста, то он останется положительным даже после лечения противотуберкулезными препаратами?**

Да, это правда. Даже после того, как Вы закончите лечение, результат кожной пробы, скорее всего, останется положительным.

Попросите своего врача выдать Вам справку о том, что тест был положительный и Вы прошли лечение ЛТИ. Справка может пригодиться в будущем, если Вас попросят повторно пройти Диаскинтест.





## Как лучше рассказать моим близким, друзьям, коллегам о латентной туберкулезной инфекции?

Ниже приведены некоторые варианты.

Выберите подходящий для Вас или используйте собственный:

- Люди с ЛТИ не заразны для окружающих, так как не выделяют бактерии. Другими словами, Вы не сможете никому передать ЛТИ.
- Вы принимаете лекарственные препараты, чтобы предотвратить переход ЛТИ в заболевание ТБ
- Поделитесь этой брошюрой и той информацией, которая у Вас есть о ЛТИ со своими близкими, друзьями и коллегами.



**Запомните! Развитие туберкулеза  
можно предупредить.**



**Следуйте своему плану лечения,  
принимайте лекарства своевременно.**



**Ваше здоровье залог благополучия  
для Вас и Ваших близких!**



## Контактная информация

**Ваш лечащий врач** \_\_\_\_\_

\_\_\_\_\_

телефон \_\_\_\_\_

**Ваша медицинская сестра** \_\_\_\_\_

\_\_\_\_\_

телефон \_\_\_\_\_

**Ваша схема лечения** \_\_\_\_\_

\_\_\_\_\_

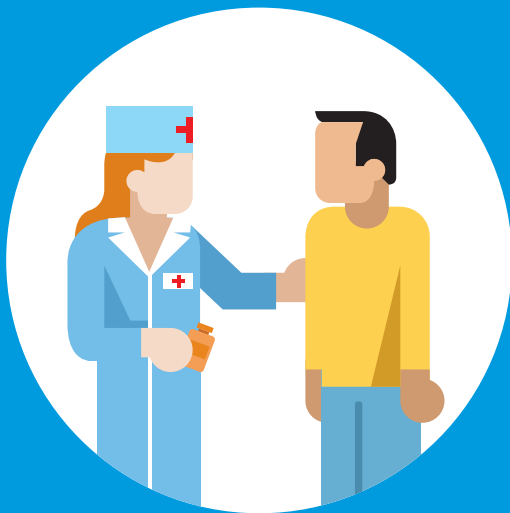
\_\_\_\_\_

\_\_\_\_\_

**Задать вопросы** по телефону 32-20-74, 32-73-97  
или при личном обращении в амбулаторно-  
поликлиническое отделение ГБУЗ ВО ЦСФП,  
каб. 13, г. Владимир, ул. Герцена 2/6



**Задавайте вопросы медработникам,  
сопровождающим Вас на лечении.**



# ЗАДАТЬ ВОПРОСЫ ПО ТЕЛЕФОНУ

**32-20-74,**

**32-73-97**

**[www.tbicvladimir.org](http://www.tbicvladimir.org)**

Центр Специализированной Фтизиопульмонологической Помощи (ГБУЗ ВО ЦСФП)

г. Владимир, Судогодское шоссе, д. 63.

Телефон (4922) 32-32-65 [www.tbicvladimir.org](http://www.tbicvladimir.org)

---



Напечатано в рамках проекта «Город без туберкулеза: Владимир» при финансовой поддержке Фонда компании Эли Лилли»